

AURORA



Laminator with Hot & Cold settings
Plastifieuse avec réglages à chaud et à froid

LM930HC

Model No. • Modèle No.

Please read these operating instructions before using the unit.
Avant d'utiliser cet appareil, veuillez lire toutes les instructions.

1-800-327-8508

USA ONLY • ETATS SEULEMENT

310-793-5650

INTERNATIONAL • INTERNATIONAL

Email: info@auroracorp.com

For more information, please visit us at:

www.auroracorp.com

Installation
Operation
Care and Cleaning / Storage
Warning / Safety Instructions
Troubleshooting
Service Center
One Year Limited Warranty

Maximum feeding width of 9" (23 cm)

Laminates up to a maximum thickness of 0.02" (0.4 mm)

Accepts pouches up to a max. thickness of 3-4 mil (80-100 microns)

Voltage: 120v~60Hz / 2.8A

INSTALLATION

To reduce the risk of electric shock, if the machine has a polarized ETL approved plug (one blade is wider than the other), this plug will fit in a polarized outlet only one way. If the plug does not fit fully in the outlet, reverse the plug. If it still does not fit, contact a qualified electrician to install the proper outlet. Please do not change the plug in any way. If the supply cord is damaged, it must be replaced by the manufacturer, its service agent or similarly qualified person in order to avoid a hazard.

As pictured, attach the cooling holders to the dedicated slots located in the back section of the laminator. There are 4 slots, 2 for each holder. Each holder will hook onto the lower part of the outlet on both the left and right sides.



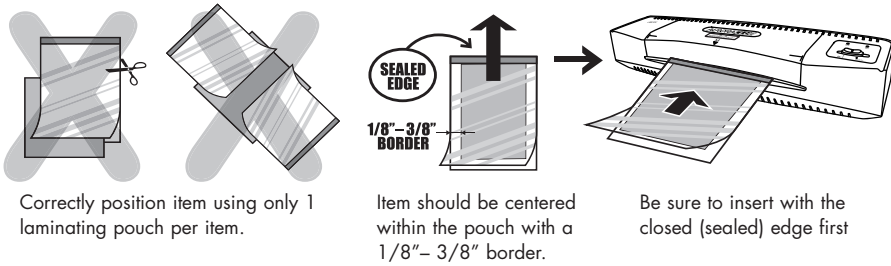
OPERATION

This machine can be used with cold or warm laminating films. The items being laminated can be pictures, cards, documents, paper, etc. but must be no thicker than 0.02" (0.4 mm).

NO CARRIER SHEET IN REQUIRED. Only use pouches intended for laminators. Make sure item in laminating pouch is evenly inserted. **For smaller items**, do not use too large a pouch since this may cause poor laminating quality and create jams. Do not laminate wet items. Laminating damp/moist documents will result in poor laminate quality.

To avoid creasing, DO NOT insert the item with the "open side" of the laminating pouch first. Be sure to follow the guidelines on the feed guider to properly insert the item in to the entry. Be sure to insert with the closed (sealed) edge of the laminating pouch first.

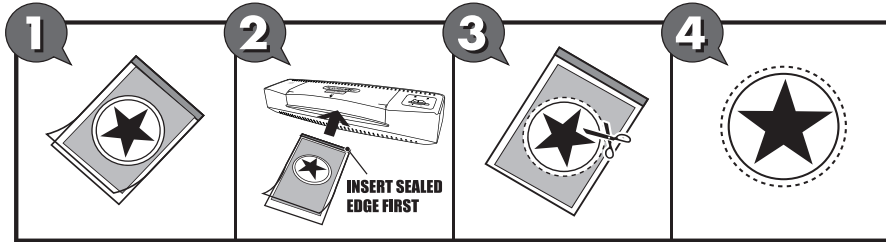
OPERATION



Correctly position item using only 1 laminating pouch per item.

Item should be centered within the pouch with a 1/8" - 3/8" border.

Be sure to insert with the closed (sealed) edge first



For smaller or irregular shaped items, position item in center of adequate pouch and trim after lamination. **DO NOT CUT LAMINATING POUCH TO FIT ITEM BEFORE LAMINATION.**

HOT LAMINATING

1. Insert the power plug into an electrical socket.
2. Push the control switch to "HOT ". The motor will start up and the red "POWER" indicator light will turn on.
3. Wait 5-10 minutes for the machine to warm-up. The green "READY" indicator will light up when the proper laminating temperature is reached.
4. Put the item being laminated into a laminating film leaving a 1/8"-3/8" border from the sealed end of the pouch.
5. Insert them together into the feed entry at the front of the laminator.
Be sure to insert with the closed (sealed) edge of the laminating pouch first.
6. The finished laminated item will roll out through the exit slot on the back of the laminator.
7. Push control switch back to "OFF" to power off the laminator after use.

COLD LAMINATING

When switching over to the Cold lamination mode immediately **after Hot laminating, please wait at least 60 minutes for the laminator to cool down before use.** If laminator is too hot for Cold lamination, item being laminated could be damaged.

1. Insert the power plug into an electrical socket.
2. Push the control switch to "COLD ". The motor will start up and the red "POWER" indicator light will turn on.
4. Put the item being laminated into a laminating film leaving a 1/8"-3/8" border from the sealed end of the pouch.
5. Insert them together into the feed entry at the front of the laminator.
Be sure to insert with the closed (sealed) edge of the laminating pouch first.
6. The finished laminated item will roll out through the exit slot on the back of the laminator.
7. Push control switch back to "OFF" to power off the laminator after use.

OPERATION

When Finished Laminating:

Caution: When the laminated item exits, it may be very hot and soft. Handle the laminated item with care. Pressing the item with a book or other heavy objects may help make it flat and smooth.

JAM RELEASE LEVER (CLEAR JAMMED ITEMS)

This laminator features a Jam Release lever to easily clear stuck items in the machine. Follow these steps:

- Turn off laminator and unplug from power outlet.
- Make sure laminator is on a stable flat surface.
- Firmly press the RED Jam Release lever all the way down and hold.
- With the other hand, pull to removing the jammed item from either the front or back opening.
- Release the Jam Release lever.
- When cleared, plug the power cord back into the outlet. Turn on and resume use.
- If laminator repeatedly jams, please contact the Customer Service center.



CARE AND CLEANING / STORAGE

Always unplug the laminator from electrical outlet and allow it to cool before cleaning. Do not use any abrasive cleansers. With a clean damp cloth, simply use warm soapy water to wipe the exterior. Dry thoroughly before storing or continued use. Never immerse the laminator in any form of liquid or under running water.

DO NOT SPRAY OR KEEP ANY AEROSOL PRODUCTS IN OR AROUND THE LAMINATOR. DO NOT USE CANNED AIR. Never use anything flammable to clean the machine. This may result in serious injury or damage to the product.

DO NOT use any sharp or pointed articles for cleaning the inside, as this will damage the laminator. Since deposits or residue will influence the laminating results, periodically clean the rollers after use. While "ON", insert a folded letter-sized paper into the entrance of laminator. The paper will roll out with any present residue. Repeat several times to completely clean the rollers. If the item being laminated is jammed, turn off and unplug the machine and refer to "JAM RELEASE LEVER" in the Operations portion of this user manual.

STORAGE

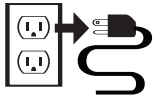
Always unplug the laminator from its outlet when not in use. Allow the laminator to completely cool before storing. Store the laminator in a dry area. Never wrap the cord around the laminator since this will contribute to the wear on the cord. Do not place heavy items on top of the laminator, which may result in possible damage.



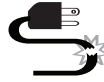
Caution! Surface may be hot when in use.



Insert sealed edge first



Always unplug the unit when not in use to prevent accidents



Do not operate the unit with a damaged power supply cord

Your safety as well as the safety of others is important to AURORA. In this manual as well as on the product are important safety instructions. Please read and retain these instructions. Failure to follow all instructions may result in electric shock, fire or serious personal injury. The warnings, cautions, and instruction discussed in this instruction manual cannot cover all possible conditions and situations that may occur. It must be understood by the operator that common sense and caution are factors which cannot be built into this product, but must be supplied by the operator.

Although your appliance is easy to operate, for your safety, the below warnings must be followed:

- **DO NOT SPRAY OR KEEP ANY AEROSOL PRODUCTS IN OR AROUND THE LAMINATOR. DO NOT USE CANNED AIR.** Never use anything flammable to clean the machine. This may result in serious injury or damage to the product.
- Be sure the ON/OFF switch is set to "OFF" position before plugging in the machine.
- Only use pouches intended for laminator use. Pouches that are too thin will be easily caught and result in jams.
- Do not insert anything into the machine other than laminating films and suggested items.
- Never put any metal object or your fingers into the unit's paper inlet. If an item gets jammed, switch power off and unplug from outlet immediately. Once cooled, remove jam from laminator with the use of the release lever located on the back of the machine.
- Never laminate any heat sensitive materials (i.e. thermal fax paper) or wet/damp items.
- Never disassemble, repair, or redesign the machine on your own. When necessary, please contact AURORA for repairs.
- Do not operate unit after any malfunction or damage.
- Whenever smoke or abnormal smell is detected, immediately unplug the unit and call the Customer Service Center.
- Do not unplug the socket by pulling on the supply cord.
- Never leave the unit unattended while connected to an electrical outlet.
- The unit must be unplugged: a) Before any cleaning or maintenance, b) After operation, and c) If unit appears to be faulty
- Extension cords are not recommended.
- To avoid electrical shock do not immerse unit, power cord or plug in water or any other liquid.
- Do not touch the machine with wet or damp hands.
- Do not place the unit near any heat source.
- Do not cover the unit while it is in use. Never put your hand over any vents when the unit is in operation. Serious injury may occur.
- Close supervision is necessary when unit is used near children.
- The plastic bag in which the product was packaged should be kept out of reach of children as it poses a suffocation hazard.
- Do not use unit other than its intended use.

Warning: Failure to properly maintain your laminator will void the warranty. If there is a problem with your unit, check below for the symptoms and steps to resolve. If you continue to have problems, contact customer support at our Service Center. **DO NOT ATTEMPT TO REPAIR BY OPENING THE LAMINATOR. This will completely void the product warranty.**

No Power. Indicators do not turn on and laminator does not work.

Check the power plug and see if it is correctly plugged into the wall socket. If it is still not working, please call the Customer Service center.

Laminator is jammed:

Only use pouches intended for laminators. Make sure item in pouch is evenly inserted. For smaller items, do not use too large a pouch since this may cause poor laminating quality and create jams. Clear jams by using the release lever:

- Turn off laminator and unplug from power outlet.
- Make sure laminator is on a stable flat surface.
- Firmly press the RED Jam Release lever all the way down and hold.
- With the other hand, pull to removing the jammed item from either the front or back opening.
- Release the Jam Release lever.
- When cleared, plug the power cord back into the outlet. Turn on and resume use.

Avoid jams by:

- Only use pouches intended for laminators.
- Be sure to insert with the closed (sealed) edge of the laminating pouch first.
- Make sure item in laminating pouch is evenly inserted.
- **For smaller or irregular shaped items,** do not use too large a pouch since this may cause poor laminating quality and create jams. Position in center of adequate sized pouch and trim after lamination. **DO NOT CUT LAMINATING POUCH TO FIT ITEM BEFORE LAMINATION.**
- Do not laminate wet items. Laminating damp/moist documents will result in poor laminate quality.

Lamination is cloudy and or bubbled:

Run the laminated item through the laminator again. The laminator requires a 5-8 minute preheating time.

SERVICE CENTER

If you have any questions in regards to the operation of this shredder or in need of a spare part, please contact our service center at:

Aurora Corp. of America
Telephone: 1-800-327-8508 (U.S.A. only) or 1-310-793-5650 (International)
Business hours: Monday to Friday 9:00 am - 5:00 pm PST (Pacific Standard Time)
Email: info@auroracorp.com

Or for more information, please visit our website at <http://www.auroracorp.com>

ONE YEAR LIMITED WARRANTY

Your new Aurora product is warranted to the original consumer against defects of workmanship and materials for a period of **one year** from the original purchase date.

Should there be a defect or malfunction of this product, Aurora will repair or replace the product free of charge. Customer is responsible for all shipping charges to return the defective product to Aurora. **A copy of the proof of purchase showing original purchase date is required.** This warranty is void if the product has been subject to damage, unreasonable use, improper service, or other causes not arising from defects in original material or workmanship. This warranty is void if factory seal is broken or removed from the product. This warranty does not include adjustments, parts or repairs required by circumstances beyond the control of Aurora.

There are no expressed warranties other than those stated herein.

Any expressed or implied warranties, including but not limited to merchantability and fitness for a particular purpose are limited to the above warranty period. Aurora shall not be liable for any incidental or consequential cost, expenses or damages resulting from any failure defect or malfunction of this product.

Some states do not allow the exclusion of limitations of implied warranties or consequential damages, therefore, the above limitations may not apply to you.

This warranty grants you specific legal rights, and you may also have other rights that vary from state to state.

Before returning any product, please call our Service Center for specific return instructions.

Aurora Corp. of America
1-800-327-8508 USA ONLY • 310-793-5650 INTERNATIONAL • info@auroracorp.com

Installation

Utilisation

Entretien et nettoyage/Rangement

Avertissement/Instructions de sécurité

Dépannage

Centre de service

Garantie limitée d'un an

Grande largeur d'alimentation de 23 cm (9 po)

Plastifie jusqu'à une épaisseur maximum de 0,4 mm (0,02 po)

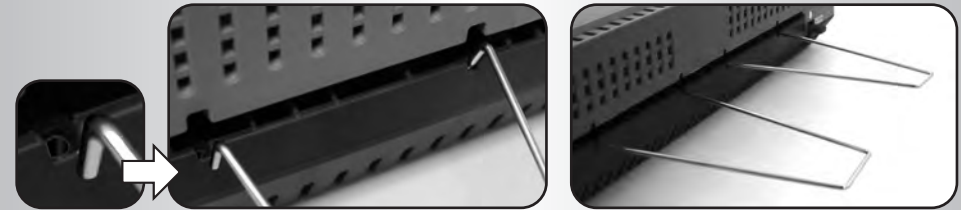
Accepte les pochettes jusqu'à une épaisseur max. de 3-4 mil (80-125 microns)

Tension : 120v~60Hz / 2.8A

FONCTIONNEMENT

Pour réduire le risque de décharge électrique, si la machine dispose d'une fiche polarisée approuvée ETL (une lame est plus large que l'autre), cette fiche ne s'insère dans une prise polarisée que dans un sens. Inverser la fiche si la fiche n'entre pas complètement dans la prise. Si elle ne rentre toujours pas, communiquer avec un électricien qualifié pour installer une prise adéquate. Ne pas modifier la fiche d'une quelconque façon. Pour éviter tout danger, si le cordon d'alimentation est endommagé, le fabricant ou son agent ou une personne qualifiée doit le remplacer.

Comme illustré, fixer les supports de refroidissement aux fentes à cet effet situées dans la section arrière de la plastifieuse. Il y a 4 fentes, 2 pour chaque support. Chaque support devra s'accrocher à la partie inférieure de la sortie sur les deux côtés droit et gauche.

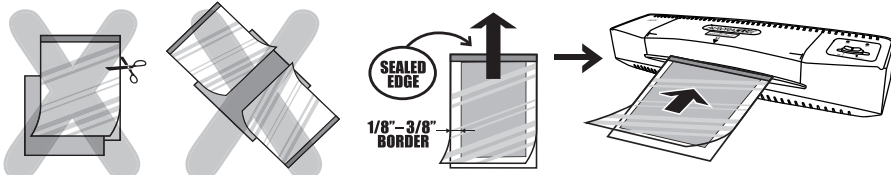


FONCTIONNEMENT

Cette machine peut être utilisée des films de pelliculage à froid ou à chaud. Les articles à plastifier peuvent être des photos, des cartes, des articles, du papier, etc., mais ils ne doivent pas être plus épais que 0,4 mm (0,02 po).

Aucune feuille de SUPPORT N'EST NÉCESSAIRE. N'utiliser que des pochettes destinées aux plastifieuses. Veiller à ce que l'article soit inséré uniformément dans la pochette. **Pour les plus petits articles**, ne pas utiliser une trop grande pochette, car cela peut entraîner une médiocre qualité de laminage et créer des bourrages. Ne pas plastifier d'articles humides. Laminer des articles humides ou mouillés se traduira par une plastification médiocre.

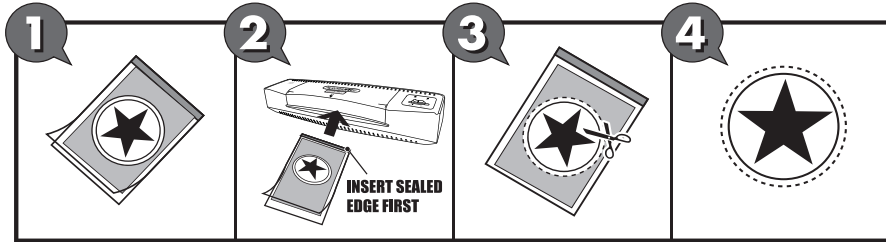
Pour éviter le plissage, NE PAS insérer l'élément avec le côté « ouvert » de la pochette de laminage en premier. Veiller à suivre les lignes directrices indiquées sur le guide d'alimentation pour insérer correctement l'article. **Veiller à insérer le bord fermé (scellé) de la pochette en premier.**



Placer correctement l'article en utilisant seulement 1 pochette de laminage par article.

L'article doit être centré dans la pochette avec une bordure de 1/8 à 3/8 po (3,2 à 9,5 mm)

Veiller à insérer le bord fermé (scellé) de la pochette en premier.



Placer les articles plus petits ou de forme irrégulière au centre de la poche appropriée et tailler après le laminage. **NE PAS DÉCOUPER LA POCHETTE DE LAMINAGE AU FORMAT DE L'ARTICLE AVANT LE LAMINAGE.**

☀️ LAMINAGE À CHAUD

1. Insérer la fiche dans une prise électrique.
2. Pousser l'interrupteur à « HOT ☀️ » (chaud). Le moteur démarrera et le témoin lumineux rouge « POWER » (Alimentation électrique) s'allumera.
3. Attendre 5 à 10 minutes que la machine se réchauffe. Le témoin lumineux vert « READY » (prêt) s'allumera lorsque la bonne température pour le laminage est atteinte.
4. Placer l'article à laminer dans une pochette de laminage en laissant une bordure de 1/8 à 3/8 po à l'extrémité scellée de la pochette.
5. Les insérer ensemble dans l'entrée d'alimentation à l'avant de la plastifieuse.
Veiller à insérer le bord fermé (scellé) de la pochette en premier.
6. L'article laminé fini va sortir par la fente à l'arrière de la plastifieuse.
7. Repousser l'interrupteur à « OFF » (arrêt) pour éteindre la plastifieuse après utilisation.

❄️ LAMINAGE À FROID

En passant au mode de laminage à froid immédiatement après un laminage à chaud, attendre au moins 60 minutes pour que la plastifieuse refroidisse avant de l'utiliser. Si elle est trop chaude pour le laminage à froid, l'article à plastifier pourrait être endommagé.

1. Insérer la fiche dans une prise électrique.
2. Pousser l'interrupteur à « COLD ❄️ » (froid). Le moteur démarrera et le témoin lumineux rouge « POWER » (Alimentation électrique) s'allumera.
3. Placer l'article à laminer dans une pochette de laminage en laissant une bordure de 1/8 à 3/8 po à l'extrémité scellée de la pochette.
4. Placer l'article à laminer dans une pochette de laminage en laissant une bordure de 1/8 à 3/8 po à l'extrémité scellée de la pochette.
5. Les insérer ensemble dans l'entrée d'alimentation à l'avant de la plastifieuse.
Veiller à insérer le bord fermé (scellé) de la pochette en premier.
6. L'article laminé fini va sortir par la fente à l'arrière de la plastifieuse.
7. Repousser l'interrupteur à « OFF » (arrêt) pour éteindre la plastifieuse après utilisation.

Après le laminage :

Mise en garde : Lorsque l'article plastifié sort, il peut être très chaud et souple. Le manipuler avec soin. Poser sur l'article un livre ou d'autres objets lourds peuvent aider à le rendre plane et lisse.

LEVIER DE DÉBOURRAGE (DÉGAGER DES ARTICLES COINCÉS)

Cette plastifieuse dispose d'un levier de débouillage pour dégager facilement les articles coincés dans l'appareil. Suivre ces étapes :

- Mettre la plastifieuse hors tension et la débrancher de la prise de courant.
- Assurez-vous que la plastifieuse est sur une surface stable et plane.
- Appuyer fermement sur le levier de débouillage ROUGE et le maintenir.
- De l'autre main, tirer pour enlever l'article coincé par l'ouverture avant ou arrière.
- Relâcher le levier de débouillage.
- Après le dégagement, brancher le cordon d'alimentation dans la prise.
Remettre la plastifieuse sous tension et reprendre l'utilisation.
- En cas de bourrages répétés de la plastifieuse, veuillez communiquer avec le Service à la clientèle du centre.



ENTRETIEN ET NETTOYAGE/RANGEMENT

Toujours débrancher la plastifieuse de la prise électrique et la laisser refroidir avant de la nettoyer. Ne pas se servir de produits nettoyants abrasifs. Avec un chiffon humide propre, il suffit d'utiliser de l'eau chaude savonneuse pour nettoyer l'extérieur. Sécher soigneusement avant de la ranger ou de continuer à l'utiliser. Ne jamais plonger la plastifieuse dans un quelconque liquide ou sous l'eau courante.

NE PAS VAPORISER OU TENIR DE PRODUITS AÉROSOLS DANS LA PLASTIFIEUSE OU AUTOUR. NE PAS UTILISER D'AIR COMPRIMÉ. Ne jamais utiliser de produits inflammables pour nettoyer la machine. Cela peut entraîner des blessures graves ou des dommages à l'appareil.

NE PAS utiliser d'outils tranchants ou pointus pour nettoyer l'intérieur, car cela pourrait endommager la plastifieuse. Comme les dépôts ou les résidus vont influencer les résultats du laminage, nettoyer régulièrement les rouleaux après utilisation. La machine étant sous tension (« ON »), insérer une feuille de papier format lettre plié dans l'entrée de la plastifieuse. Le papier en sortira avec les résidus présents. Répéter plusieurs fois afin de nettoyer complètement les rouleaux. Si l'article à laminer est coincé, mettre hors tension et débrancher la machine; consulter « LEVIER DE DÉBOURRAGE » dans la partie fonctionnement du mode d'emploi.

RANGEMENT

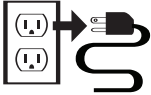
Toujours débrancher la plastifieuse de la prise lorsqu'elle n'est pas utilisée. Laisser la plastifieuse refroidir complètement avant de la ranger. La ranger dans un endroit sec. Ne jamais enrouler le cordon autour de la plastifieuse, car cela contribuera à l'usure de celui-ci. Ne pas placer d'objets lourds sur le dessus de la plastifieuse, car cela pourrait l'endommager.



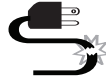
Caution ! La surface pourrait être très chaude lors de l'utilisation



Insérer le bord scellé en premier



Toujours débrancher l'unité lorsque celle-ci n'est pas utilisée pour éviter tout risque d'accident.



Ne pas opérer l'unité avec un câble d'alimentation abîmé.

Votre sécurité ainsi que celle des autres est importante pour AURORA. Les consignes de sécurité importantes sont indiquées dans ce manuel, ainsi que sur l'appareil. Veuillez lire et conserver ces instructions. Omettre de les respecter pourrait avoir comme résultat une décharge électrique, un incendie ou de graves blessures. Les avertissements, mises en garde et instructions de ce guide d'instruction, ne peuvent pas couvrir toutes les conditions et les situations susceptibles de se produire. L'opérateur doit comprendre que le bon sens et la prudence sont des facteurs qui ne peuvent pas être intégrés à ce produit, mais dont il doit faire preuve.

Bien que votre appareil soit facile à utiliser, pour votre sécurité, il faut respecter les avertissements suivants :

- **NE PAS VAPORISER OU TENIR DE PRODUITS AÉROSOLS DANS LA PLASTIFIEUSE OU AUTOUR. NE PAS UTILISER D'AIR COMPRIMÉ.** Ne jamais utiliser de produits inflammables pour nettoyer la machine. Cela peut entraîner des blessures graves ou des dommages à l'appareil.
- S'assurer que l'interrupteur est réglé sur « OFF » (arrêt) avant de brancher la machine.
- N'utiliser que des pochettes destinées aux plastifieuses. Des pochettes trop minces seront facilement saisies et entraîneront des bourrages.
- Ne rien insérer dans la machine d'autre que les pellicules de laminage et les articles suggérés.
- Ne jamais placer d'objet métallique ou vos doigts dans l'entrée à papier de l'appareil. Si un article est coincé, couper le courant et débrancher immédiatement. Une fois la plastifieuse refroidie, retirer l'article coincé à l'aide du levier de débouillage situé à l'arrière de la machine.
- Ne jamais laminer de matières sensibles à la chaleur (c.-à-d., papier thermique pour télécopieur) ou des articles humides ou mouillés.
- Ne jamais démonter, réparer, ou reconstruire vous-même la machine. En cas de nécessité, veuillez communiquer avec AURORA pour les réparations.
- Ne pas utiliser la machine après un dysfonctionnement ou des dommages.
- Chaque fois que de la fumée ou une odeur anormale est détectée, débrancher immédiatement l'appareil et appeler le service à la clientèle.
- Ne pas débrancher la prise en tirant sur le cordon.
- Ne jamais laisser l'appareil sans surveillance lorsqu'il est branché à une prise électrique.
- L'appareil doit être débranché : a) avant toute opération de nettoyage ou d'entretien; b) après le fonctionnement; c) si l'appareil semble défectueux.
- Il n'est pas recommandé d'utiliser des rallonges électriques.
- Pour éviter une décharge électrique, ne pas plonger l'appareil, le cordon d'alimentation ou la fiche dans l'eau ou un autre liquide.
- Ne pas toucher la machine avec des mains humides ou mouillées.
- Ne pas placer l'appareil près d'une source de chaleur.
- Ne pas couvrir l'appareil lorsqu'il est en cours d'utilisation. Ne jamais mettre la main devant les événements lorsque l'appareil fonctionne. Des blessures graves pourraient s'ensuivre.
- Une surveillance étroite est nécessaire lorsque l'appareil est utilisé à proximité d'enfants.
- Il faut tenir hors de portée des enfants le sac en plastique dans lequel l'appareil a été emballé, car il représente un danger d'étouffement.
- Ne pas utiliser l'appareil à un usage autre que celui auquel il est destiné.

Avertissement : Omettre d'entretenir correctement votre plastifieuse annulera la garantie en cas de problème avec votre appareil, consulter ce qui suit concernant les symptômes et les étapes pour résoudre le problème. Si les problèmes persistent, communiquer avec l'assistance à la clientèle de notre centre de service. **NE PAS TENTER DE RÉPARER EN OUVRANT LA PLASTIFIEUSE. Cela en annulera complètement la garantie.**

Pas d'alimentation électrique. Les témoins lumineux ne s'allument pas et la plastifieuse ne fonctionne pas.

Vérifier la fiche et voir si elle est correctement branchée dans la prise murale. Si la plastifieuse ne fonctionne toujours pas, veuillez communiquer avec le service à la clientèle du centre

La plastifieuse est bloquée :

N'utiliser que des pochettes destinées aux plastifieuses. Veiller à ce que l'article soit inséré uniformément dans la pochette. Pour les plus petits articles, ne pas utiliser une pochette trop grande, car cela pourrait entraîner une plastification médiocre et créer des bourrages. Dégager les bourrages à l'aide du levier de débouillage :

- Mettre la plastifieuse hors tension et la débrancher de la prise de courant.
- Veiller à ce que la plastifieuse soit sur une surface stable et plane.
- Appuyer fermement sur le levier de débouillage ROUGE et le maintenir.
- De l'autre main, tirer pour enlever l'article coincé par l'ouverture avant ou arrière.
- Relâcher le levier de débouillage.
- Après le dégagement, brancher le cordon d'alimentation dans la prise. Remettre la plastifieuse sous tension et reprendre l'utilisation.

Éviter les bourrages en :

- n'utilisant que des pochettes destinées aux plastifieuses.
- veillant à insérer le bord fermé (scellé) de la pochette en premier.
- veillant à ce que l'article soit inséré uniformément dans la pochette de laminage
- **Pour des articles plus petits ou de forme irrégulière**, ne pas utiliser une pochette trop grande, car cela pourrait entraîner une plastification médiocre et créer des bourrages. Placer l'article au centre d'une pochette du format approprié et découper après laminage. **NE PAS DÉCOUPER LA POCHETTE DE LAMINAGE AU FORMAT DE L'ARTICLE AVANT LE LAMINAGE.**
- Ne pas laminer d'articles humides. Laminer des articles humides ou mouillés se traduira par une plastification médiocre.

Le laminage est marbré ou boursouflé :

Repasser l'article laminé dans la plastifieuse. La plastifieuse exige 5 à 8 minutes de préchauffage.

CENTRE DE SERVICE

Si vous avez des questions en ce qui concerne le fonctionnement de cette déchiqueteuse ou si vous avez besoin d'une pièce de rechange, veuillez communiquer avec notre centre de service à:

Aurora Corp. of America

Téléphone : 1-800-327-8508 (É.-U. et Canada uniquement) or 1-310-793-5650 (International)

Heures d'ouverture : Du lundi au vendredi de 9 h à 17 h HNP (heure normale du Pacifique)

Courriel : info@auroracorp.com

Ou pour plus d'information, veuillez consulter notre site Web à <http://www.auroracorp.com>

GARANTIE LIMITÉE À UN (1) AN

Votre nouveau produit Aurora est garanti à l'acheteur initial contre tous les défauts de matériel et de fabrication durant une période **d'un (1) an** après la date de l'achat.

Si ce produit présente un défaut ou un mauvais fonctionnement, Aurora le répare ou remplacera gratuitement. Le client est responsable de tous les frais de port pour retourner le produit défectueux à Aurora. **Un exemplaire d'une preuve d'achat montrant la date initiale de l'achat est requis.** La garantie sera nulle en cas de dommages, d'usage déraisonnable, de réparation inappropriée du produit, ou d'autres causes ne dépendant pas de défauts de matériel ou de main-d'œuvre. Cette garantie est nulle si le sceau de l'usine a été brisé ou enlevé du produit. Cette garantie ne s'applique pas aux modifications, aux pièces et aux réparations nécessaires à la suite de circonstances hors du contrôle d'Aurora, y compris mais non limitées aux dégâts d'eau.

Il n'existe pas d'autres garanties expresses que celles énoncées ici.

Toutes les garanties expresses ou implicites, y compris, mais sans y être limité, celles concernant la qualité marchande et l'adaptation à un usage particulier, sont limitées à la période de garantie cidessus. Aurora décline toute responsabilité à l'égard de tout frais accessoire ou indirect, de dépenses ou de dommages résultant d'un défaut ou d'un mauvais fonctionnement de ce produit.

Certains états n'autorisent pas l'exclusion des limites de garanties implicites ou de dommages conséquents; dans ce cas, les limites ci-dessus ne s'appliquent pas à vous.

Cette garantie vous accorde des droits légaux spécifiques et vous pouvez également avoir d'autres droits qui varient d'un état à l'autre.

Avant de retourner un produit, veuillez communiquer avec notre Centre de Service pour obtenir des instructions de retour spécifiques.

Aurora Corp. of America

1-800-327-8508 ETATS-UNIS SEULEMENT • 310-793-5650 INTERNATIONAL • info@auroracorp.com

1-800-327-8508

USA ONLY • ETATS SEULEMENT

310-793-5650

INTERNATIONAL • INTERNATIONAL

Email: info@auroracorp.com

For more information, please visit us at:

www.auroracorp.com